

**OPIEKUN KOŁA:** Dr hab. Sylwester Kozak, prof. SGGW

**REDAKTOR:** Bartosz Golnik

**AUTORZY:** Łukasz Brynczak (Rynek walutowy), Bartosz Golnik (Gospodarka, Instytucje finansowe), Łukasz Grzęda (Sektor gospodarczy), Konrad Hornowski (Rynki finansowe), Izabela Kruszewska (Spółka tygodnia), Bartłomiej Zęgałdo (Mapy gospodarcze).

## Gospodarka

■ **W jednej na osiem polskich rodzin jest przynajmniej jedna osoba bezrobotna.** Problem ten od pięciu lat regularnie maleje. Aż 60 proc. bezrobotnych nie ma jednak pracy od ponad 12 miesięcy, a tylko 50 proc. zarejestrowało się w urzędzie pracy.

■ **MI przeznacza 186 mln zł na 10 programów inwestycji do zadań drogowych.** Będą one realizowane pięciu województwach, a ich nadrzędnym zadaniem jest dostosowanie do korzystania z nich przez ciężkie pojazdy.

■ **W kw. 2018r. sprzedano w Polsce 2,1 mln smartfonów.** Liderem jest Huawei, który osiągnął 32 proc. udziału w rynku. Drugie miejsce, z 1 pkt proc. straty zajął Samsung.

■ **Pesa zostanie przejęta przez PFR.** Umowa ma być sfinalizowana w połowie czerwca. Pesa jest renomowanym polskim producentem pojazdów szynowych.

■ **LOT otwiera połączenia z Macedonią.** Nowa oferta ma obejmować Skopje. Przewoźnik zwiększy również liczbę lotów do Podgoricy w Czarnogórze. Do obu państw połączenia mają być dostępne 6 dni w tygodniu.

■ **Duże mieszkania z pogorszeniem sprzedaży.** Mimo 45-procentowego ogólnego wzrostu zezwoleń na wzniesienie, wciąż niewielkim zainteresowaniem cieszą się duże apartamenty. Według raportu Home Broker i Open Finance ceny mieszkań w największych polskich miastach wzrosły o 4,3 proc.

■ **ARiMR: nawet 100 tys. zł bezzwrotnej pomocy dla młodych rolników.** Warunkiem jest nieukończenie przez wnioskującego 40 lat, a dokumenty muszą być złożone między 29 czerwca a 30 lipca.

■ **Nowy sklep Ikea w Warszawie w II połowie 2018r.** Ma on być otwarty w centrum handlowym Blue City. Będzie to trzeci sklep szwedzkiej firmy w stolicy, a jedenasty w Polsce.

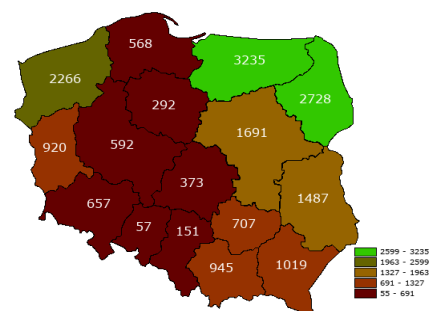
## Instytucje finansowe

■ **NIK: prawie 8 mld zł podatku bankowego w ostatnie dwa lata.** Komisja podaje, że jego wprowadzenie nie wpłynęło negatywnie na funkcjonowanie instytucji finansowych. Dominujący udział w podatku miały banki krajowe.

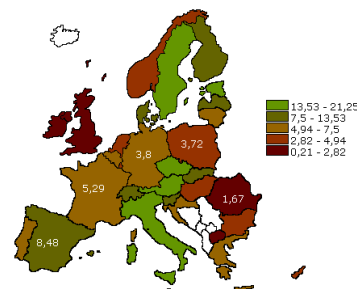
■ **NBP zgadza się na płatności kartą bez PIN-u do 100 zł.** Komunikat w tej sprawie wydał Mastercard. Nowy limit ma obowiązywać nie wcześniej niż za rok, w II kw. 2019r.

## Mapy ekonomiczne

Liczba ekologicznych gospodarstw rolniczych w 2016



Procent użytków rolnych podlegających rolnictwu ekologicznemu w ogóle użytków rolnych w 2016 (%)



## Rynki finansowe

■ **Newag z umową z PKP Intercity.** Newag podpisał kontrakt na dostarczenie do PKP Intercity 20 elektrycznych lokomotyw Griffin, z możliwością rozszerzenia o 10 dodatkowych jednostek (wartość 367,62 mln zł i 551 mln zł z rozszerzeniem). Termin wykonania 30 miesięcy. Cena kontraktu obejmuje dodatkowo: okresowe przeglądy i kompleksowy remont lokomotyw po 60 miesiącach eksploatacji.

■ **CCC ze zgodą na przejęcie części Adler International.** UOKiK wyraził zgodę na przejęcie części spółki Adler zajmującej się handlem oraz dystrybucją obuwi. CCC przejmie 41 sklepów agencyjnych zlokalizowanych w Polsce. Wartość kontraktu to 68,5mln zł.

■ **AmRest przejmuje 3 nowe rynki.** Spółka otrzyma od Pizza Hutt Europe 10-letnią licencję Master-franczyzobiorcy na 29 restauracji zlokalizowanych na terenie 3 państw: Rosja, Azerbejdżan i Armenia. Obniżą się również koszty opłat licencyjnych na tą markę restauracji, ponoszonych przez spółkę Amrest. Wartość kontraktu to 2mln EUR.

■ **Rafako z kontraktem na nowy gazociąg.** Rafako wybuduje dla Operatora Gazociągów Przemysłowych gazociąg DN700 Szczecin – Gdańsk wraz z instalacjami towarzyszącymi. Wartość kontraktu wynosi 124,9 mln zł, a czas jego wykonanie 2 lata.

- **GPW zakończyło obrót akcjami Alma Market.** W związku z upływem okresu 6 miesięcy od ogłoszenia i uprawomocnienia się wyroku sądu dot. upadłości spółki Alma Market GPW zakończy obrót akcjami spółki 3 czerwca 2018 roku.

- **W tym tygodniu mogliśmy zaobserwować nieznaczny spadek cen ropy naftowej w USA.** Na rynkach trwają oczekiwania na decyzje podjęte przez kraje OPEC oraz sojuszników kartelu w sprawie wysokości dostaw tego surowca na globalne rynki paliw. W dostawach na lipiec, baryłka ropy West Texas Intermediate na giełdzie paliw w Nowym Jorku osiągnęła cenę 66,87 USD za baryłkę (spadek o 17 centów). Na giełdzie paliw ICE Futures Europe w Londynie, Brent w dostawach na sierpień tanieje o 8 centów osiągając wartość 77,48 USD za baryłkę.

- **Ceny miedzi na giełdzie w Londynie nieznacznie spadają.** W dostawach 3- miesięcznych na LME wyceniana jest po 6 839 USD za tonę. Analitycy Credit Suisse nie dostarczają dobrych informacji dla inwestorów, ponieważ wskazują, iż na globalnym rynku nastąpi nadwyżka tego metalu do 2021 roku za sprawą zmniejszającego się zużycia.

- **Złoty słabnie, dolar umacnia się, euro stabilne.** Złoty pozostaje w cieniu europejskiej waluty i razem z nią słabną za sprawą wydarzeń we Włoszech oraz rosnącym napięciem politycznym, które mogą przyczynić się do zawirowań w strefie euro. Dolar dzięki niechęci inwestorów do ryzyka, ale także oczekiwaniom wobec decyzji Rezerwy Federalnej.

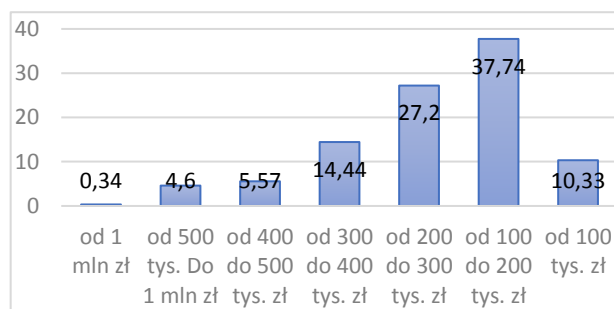
## Spółka tygodnia

**Ciech SA** polskie przedsiębiorstwo handlowo-produkcyjne z branży chemicznej, powstałe w 1945 roku. Skupiona wokół Ciech grupa kapitałowa jest jedynym w Polsce i drugim w Europie producentem sody. Od 1952 r. spółka była praktycznie monopolistą w handlu surowcami chemicznymi, ponieważ dostarczała ok. 90% ropy do polskich rafinerii. Posiada zakłady produkcyjne w Polsce, Niemczech i Rumunii. Głównymi produktami Grupy Ciech są: soda kalcynowana (drugi co do wielkości dostawca w Europie), soda oczyszczona, sól, nawozy, środki ochrony roślin, żywice epoksydowe, poliestrowe i inne produkty chemii organicznej, mające zastosowanie w przemysłach szklarskim, meblowym, chemicznym, budownictwie i rolnictwie. Od lutego 2005 roku

Ciech jest notowany na Giełdzie Papierów Wartościowych w Warszawie. Od 2016 roku akcje CIECH zostały dopuszczone do równoczesnego obrotu na Giełdzie Papierów Wartościowych we Frankfurcie, w ramach dual listingu. Kapitał zakładowy Ciech S.A. wynosi 263,5 mln zł i dzieli się na ok. 52,7 mln akcji. Głównymi akcjonariuszami spółki są: Kulczyk Investments SA – 51,14%; Nationale-Nederlanden OFE – 9,48%; TFI PZU SA – 5,12%. W 2017 r. spółka uzyskała 3,5 mld zł przychodów ze sprzedaży i zysk brutto 468 mln zł. Wskaźniki finansowe: ROA 8,47%; ROE 18,01%; cena/wartość księgową (P/BV) 1,42; cena/zysk (P/E) 8,22; cena/sprzedaż (P/S) 0,90.

## Struktura nowo udzielonych kredytów według wysokości kredytu w I kw. 2018 r.

Zanotowano spadek popularności kredytów mieszkaniowych w I kwartale 2018 r. Spadła o 1,33 p.p. w strukturze udział nowo udzielonych kredytów hipotecznych na kwotę do 100 tys. zł i wyniósł 10,33 %. Najpopularniejszy segment kredytów tzn. przedział 100-200tys zł wzrósł o 2,66p.p. w stosunku do IV kwartału 2017 r. i wyniósł 37,74%. Spadł udział kredytów o wartości z przedziału od 500 tys. zł do 1 mln zł o 1 p.p i wyniósł 4,60%. W pozostałych przedziałach występowały minimalne zmiany do 0,5 p.p.



Źródło: Raport AMRON-SARFiN 1/201

## Dane statystyczne

Makroekonomia	Data
PKB r/r	5,2% Q1 2018
CPI	1,7% 2018.05
Stopa bezrobocia	6,3% 2018.04
Wynagrodzenie prz.	4 840 zł 2018.04
Produkcja przemysłowa	9,30% 2018.04
Stopa referencyjna NBP	1,5% 2018.03

Stawki / Kursy walut	1T Δbps	
WIBOR 3M	1,70	-0,00
EURIBOR 3M	-0,328	0,00
LIBOR CHF 3M	-0,7354	0,00
EUR/PLN	4,30	-0,36
USD/PLN	3,69	-0,03
CHF/PLN	3,73	-0,19
EUR/USD	1,17	-0,27

Giełdy (pkt)	1T Δ %	
WIG	57 890	1,06
WIG 20	2 190	1,54
DAX	12 724	0,95
FTSE	7 702	0,31
DJI	24 627	0,87
S&P500	2 733,22	1,03